

Федеральная служба по экологическому, технологическому и атомному надзору (Ростехнадзор) разместила на сайте организации проект приказа «Об утверждении Административного регламента Федеральной службы по экологическому, технологическому и атомному надзору по предоставлению государственной услуги по ведению реестра заключений экспертизы промышленной безопасности». Проект опубликован в канун Нового года и может вступить в силу с 01.01.2014 года, наряду с изменениями Федерального закона от 21.07.1997 г. № 116-ФЗ «О промышленной безопасности опасных производственных объектов». По мнению экспертов проект вышеуказанного Административного регламента представляет собой документ не только противоречащий Федеральному закону «О промышленной безопасности опасных производственных объектов», но и здравому смыслу, поскольку предметом регулирования проекта Административного регламента является «предоставление государственной услуги по ведению реестра заключений экспертизы промышленной безопасности». Подобная услуга не может устанавливать какие-либо юридические отношения между Ростехнадзором и юридическим лицом, так как ведение реестра является прямой обязанностью Ростехнадзора и Федеральный закон «О промышленной безопасности опасных производственных объектов» не накладывает никаких дополнительных обязательств на юридические лица, которые обращаются в Ростехнадзор с просьбой зарегистрировать заключение экспертизы промышленной безопасности.

Эксперты считают, что в целом проект Административного регламента Федеральной службы по экологическому, технологическому и атомному надзору по предоставлению государственной услуги по ведению реестра заключений экспертизы промышленной безопасности превратил элементарную, учетную функцию, с которой мог бы справиться один сотрудник Ростехнадзора, при наличии соответствующей программы и формализованной заявки, в длительную, бессмысленную и, по своей сути, коррупционную процедуру, в которой планируется задействовать значительное число чиновников как непосредственно в центральном аппарате, так и в территориальных управлениях. По мнению экспертов практически в каждом пункте проекта Административного регламента заложены «мины», обойти которые без договоренности с чиновником будет невозможно. Эксперты не сомневаются, что для определенных лиц и аффилированных экспертных компаний данный Административный регламент, в случае его принятия, будет настоящим новогодним подарком, а для сотен тысяч иностранных и российских компаний - очередным российским барьером, причем никоим образом не связанным с обеспечением промышленной безопасности на опасных производственных объектах. Вот тебе, матушка, и инвестиционный климат в России.

Проект приказа см. ниже



**ФЕДЕРАЛЬНАЯ СЛУЖБА  
ПО ЭКОЛОГИЧЕСКОМУ, ТЕХНОЛОГИЧЕСКОМУ И АТОМНОМУ НАДЗОРУ  
(РОСТЕХНАДЗОР)**

**П Р И К А З**

Москва

№ \_\_\_\_\_

**Об утверждении Административного регламента Федеральной службы по  
экологическому, технологическому и атомному надзору по предоставлению  
государственной услуги по ведению реестра заключений экспертизы  
промышленной безопасности**

В соответствии с постановлением Правительства Российской Федерации от 16 мая 2011 г. № 373 «О разработке и утверждении административных регламентов исполнения государственных функций и административных регламентов предоставления государственных услуг» (Собрание законодательства Российской Федерации, 2011, № 22, ст. 3169, № 35, ст. 5092; 2012, № 28, ст. 3908, № 36, ст. 4903) п р и к а з ы в а ю :

утвердить прилагаемый Административный регламент Федеральной службы по экологическому, технологическому и атомному надзору по предоставлению государственной услуги по ведению реестра заключений экспертизы промышленной безопасности.

Врио руководителя

А.В. Ферапонтов

**АДМИНИСТРАТИВНЫЙ РЕГЛАМЕНТ  
ФЕДЕРАЛЬНОЙ СЛУЖБЫ ПО ЭКОЛОГИЧЕСКОМУ, ТЕХНОЛОГИЧЕСКОМУ И  
АТОМНОМУ НАДЗОРУ ПО ПРЕДОСТАВЛЕНИЮ ГОСУДАРСТВЕННОЙ УСЛУГИ ПО  
ВЕДЕНИЮ РЕЕСТРА ЗАКЛЮЧЕНИЙ ЭКСПЕРТИЗЫ ПРОМЫШЛЕННОЙ  
БЕЗОПАСНОСТИ**

**I. Общие положения**

**Предмет регулирования регламента**

1. Административный регламент Федеральной службы по экологическому, технологическому и атомному надзору по предоставлению государственной услуги по ведению реестра заключений экспертизы промышленной безопасности (далее – Административный регламент) определяет порядок, сроки и последовательность административных процедур (действий) Федеральной службы по экологическому, технологическому и атомному надзору и ее территориальных органов, порядок взаимодействия между структурными подразделениями центрального аппарата Ростехнадзора и территориальными органами, их должностными лицами, порядок взаимодействия Ростехнадзора и территориальных органов с заявителями, иными органами государственной власти и органами местного самоуправления, учреждениями и организациями при предоставлении государственной услуги.

2. Предметом регулирования Административного регламента являются отношения, возникающие между Ростехнадзором и юридическими лицами (индивидуальными предпринимателями) при предоставлении государственной услуги по ведению реестра заключений экспертизы промышленной безопасности (далее – Реестр).

3. Государственная услуга по ведению Реестра предоставляется путем внесения в Реестр заключений экспертизы, подготовленных по результатам проведения экспертизы промышленной безопасности опасных производственных объектов, перечень которых утвонвлен статьей 13 Федерального закона от 21 июля 1997 г. № 116-ФЗ «О промышленной безопасности опасных производственных объектов» (далее – объекты экспертизы).

**Круг заявителей**

4. Заявителями в рамках предоставления государственной услуги являются заказчики экспертизы промышленной безопасности, независимо от их организационно-правовых форм и форм собственности, осуществляющие деятельность в области промышленной безопасности опасных производственных объектов на территории Российской Федерации и на иных территориях, над которыми Российская Федерация осуществляет юрисдикцию в соответствии с законодательством Российской Федерации и нормами международного права (далее – заявители).

5. Заявителем государственной услуги в случае представления на регистрацию отрицательного заключения экспертизы промышленной безопасности является экспертная организация, подготовившая данное заключение экспертизы промышленной безопасности.

**Требования к порядку информирования о предоставлении государственной услуги**

6. Основными требованиями к информированию заявителей являются:

- 1) достоверность и полнота предоставляемой информации;
- 2) четкость изложения информации;
- 3) удобство и доступность получения информации;
- 4) оперативность предоставления информации.

7. Информация о предоставлении государственной услуги размещается на информационном стенде в помещениях Ростехнадзора (центрального аппарата и территориальных органов), официальном сайте Ростехнадзора [www.gosnadzor.ru](http://www.gosnadzor.ru), а также на сайте федеральной государственной

информационной системы «Единый портал государственных и муниципальных услуг (функций)» [www.gosuslugi.ru](http://www.gosuslugi.ru) (далее – ЕПГУ) и включает в себя:

- 1) текст Административного регламента с приложениями;
- 2) выписки из законодательных и иных нормативных правовых актов, содержащих нормы, регулирующие деятельность по предоставлению государственной услуги;
- 3) перечень документов, представляемых заявителем для внесения заключения экспертизы промышленной безопасности в Реестр, для получения выписки из Реестра;
- 4) образец заявления о внесении сведений о заключении экспертизы промышленной безопасности в Реестр;
- 5) образец заявления о предоставлении выписки из Реестра;
- 6) порядок обжалования решений и действий (бездействия) Ростехнадзора, его территориальных органов или их должностных лиц;
- 7) сведения о местонахождении, контактных телефонах, адресе электронной почты Ростехнадзора (центрального аппарата и территориальных органов).

8. Информирование по вопросам предоставления государственной услуги оказываются в устной форме при личном обращении, а также посредством телефонной связи по телефонному номеру: (495) 736-94-63. Время консультирования при устном обращении составляет не более 5 минут. График (режим) работы территориальных органов Ростехнадзора определяется служебным распорядком, утвержденным приказом руководителя территориального органа Ростехнадзора.

9. При информировании в устной форме при личном обращении или посредством телефонной связи должностные лица Ростехнадзора, ответственные за предоставление государственной услуги, обязаны предоставить следующую информацию:

- 1) сведения о нормативных правовых актах, регулирующих вопросы предоставления государственной услуги;
- 2) сведения о порядке предоставления государственной услуги;
- 3) сведения о сроках предоставления государственной услуги;
- 4) сведения о заявительных документах, необходимых для получения государственной услуги;
- 5) сведения о месте нахождения помещения, предназначенного для приема обращений и заявлений;
- 6) сведения об адресах интернет-сайта и электронной почты;
- 7) сведения о перечне оснований для отказа в предоставлении государственной услуги, а также в приеме и рассмотрении заявлений;
- 8) сведения о ходе предоставления государственной услуги.

10. По иным вопросам информация предоставляется только на основании соответствующего письменного обращения.

11. При информировании по письменному обращению заявителя ответ на обращение направляется по почте в адрес организации либо в форме электронного сообщения в срок, не превышающий 15 рабочих дней со дня регистрации такого обращения. Ответ на обращение дается в четкой и понятной форме с указанием фамилии, имени, отчества, номера телефона исполнителя, подписывается руководителем (заместителем руководителя) структурного подразделения Ростехнадзора, ответственного за предоставление государственной услуги, и подлежит регистрации.

## **II. Стандарт предоставления государственной услуги**

### **Наименование государственной услуги**

12. Государственная услуга по ведению реестра заключений экспертизы промышленной безопасности.

### **Наименование федерального органа исполнительной власти, предоставляющего государственную услугу**

13. Государственная услуга предоставляется Ростехнадзором (центральный аппарат и территориальные органы). Обеспечение предоставления государственной услуги осуществляет уполномоченное структурное подразделение Ростехнадзора или его территориального органа.

14. Местонахождение центрального аппарата Ростехнадзора и почтовый адрес для направления заявительных документов и обращений: 105066, г. Москва, ул. Александра Лукьянова, д. 4, стр. 1.

15. Справочные телефоны структурного подразделения центрального аппарата Ростехнадзора, ответственного за работу с заявителями: (495) 411-60-20, (495) 411-60-45.

16. Адрес официального сайта Ростехнадзора в сети Интернет: [www.gosnadzor.ru](http://www.gosnadzor.ru).

17. Адрес электронной почты Ростехнадзора: [rostehnadzor@gosnadzor.ru](mailto:rostehnadzor@gosnadzor.ru).

18. Режим работы Ростехнадзора:

понедельник – четверг – с 9.00 часов до 18.00 часов;

пятница – с 9.00 часов до 16 часов 45 минут;

суббота, воскресенье – выходные дни.

19. Почтовые адреса, адреса электронной почты территориальных органов Ростехнадзора, а также адреса сайтов территориальных органов Ростехнадзора приведены в приложении № 1 к Административному регламенту.

20. В центральном аппарате Ростехнадзора регистрируются и вносятся в Реестр следующие заключения экспертизы промышленной безопасности:

1) все заключения экспертизы промышленной безопасности, заказчиками которых являются иностранные организации;

2) технических устройств иностранного производства;

3) деклараций промышленной безопасности, разрабатываемых в составе документации на техническое перевооружение (в случае, если указанная документация не входит в состав проектной документации опасного производственного объекта, подлежащей экспертизе в соответствии с законодательством о градостроительной деятельности), консервацию, ликвидацию опасного производственного объекта, или вновь разрабатываемых деклараций промышленной безопасности;

4) обоснований безопасности опасных производственных объектов, а также изменений, вносимых в обоснования безопасности опасных производственных объектов.

21. Заключения экспертизы промышленной безопасности, не перечисленные в пункте 20 Административного регламента, вносятся в Реестр территориальными органами Ростехнадзора.

22. В отдельных случаях по поручению руководителя Ростехнадзора или его заместителей заключения экспертизы промышленной безопасности, не перечисленные в пункте 20 Административного регламента, подлежат внесению в Реестр в центральном аппарате Ростехнадзора.

### **Описание результатов предоставления государственной услуги**

23. Конечными результатами предоставления государственной услуги являются:

1) решение о внесении заключений экспертизы промышленной безопасности в Реестр;

2) решение об отказе во внесении заключений экспертизы промышленной безопасности в Реестр;

3) решение об исключении заключения экспертизы промышленной безопасности из Реестра;

4) выписка из Реестра, справка об отсутствии запрашиваемых сведений.

24. Решение о внесении и об отказе во внесении сведений о заключении экспертизы промышленной безопасности в Реестр принимает руководитель структурного подразделения Ростехнадзора, ответственного за предоставление государственной услуги.

25. Решение об исключении заключения экспертизы промышленной безопасности из Реестра принимает руководитель Ростехнадзора (руководитель территориального органа Ростехнадзора).

### **Срок предоставления государственной услуги**

26. Сроки предоставления Ростехнадзором государственной услуги:

26.1. Внесение заключения экспертизы промышленной безопасности в Реестр осуществляется в течение пяти рабочих дней со дня поступления надлежащим образом оформленных заявительных документов.

26.2. Уведомление об отказе во внесении заключения экспертизы промышленной безопасности в Реестре направляется заявителю в течение пяти рабочих дней со дня его поступления.

26.3. Исключение заключения экспертизы промышленной безопасности из Реестра в связи с признанием заключения экспертизы промышленной безопасности заведомо ложным осуществляется на основании вступившего в законную силу решения суда в течение пяти рабочих дней со дня получения решения суда.

26.5. Предоставление выписки из Реестра (справки об отсутствии запрашиваемых сведений) осуществляется в течение десяти рабочих дней со дня приема заявления о предоставлении таких сведений.

**Перечень нормативных правовых актов,  
регулирующих отношения, возникающие в связи с предоставлением государственной услуги**

27. Правовым основанием по ведению реестра заключений промышленной безопасности является:

Федеральный закон от 21 июля 1997 г. № 116-ФЗ «О промышленной безопасности опасных производственных объектов» (Собрание законодательства Российской Федерации, 1997, № 30, ст. 3588; 2000, № 33, ст. 3348; 2003, № 2, ст. 167; 2004, № 35, ст. 3607; 2005, № 19, ст. 1752; 2006, № 52, ст. 5498; 2009, № 1, ст. 17, ст. 21; № 52, ст. 6450; 2010, № 30, ст. 4002; № 31, ст. 4196; 2011, № 27, ст. 3880; № 30 (ч. 1), ст. 4590, ст. 4591, ст. 4596, № 49 (ч. 1), ст. 7025; 2012, № 26, ст. 3446; 2013, № 9, ст. 874);

Федеральный закон от 27 июля 2010 г. № 210-ФЗ «Об организации предоставления государственных и муниципальных услуг» (Собрание законодательства Российской Федерации, 2010, № 31, ст. 4179; 2011, № 15, ст. 2038, № 27, ст. 3880, № 29, ст. 4291, № 30 (ч. 1), ст. 4587, № 49 (ч. 5), ст. 7061; 2012, № 31, ст. 4322; 2013, № 14, ст. 1651, № 27, ст. 3477, № 27, ст. 3480, № 30, ст. 4084);

постановление Правительства Российской Федерации от 30 июля 2004 г. № 401 «О Федеральной службе по экологическому, технологическому и атомному надзору» (Собрание законодательства Российской Федерации, 2004, № 32, ст. 3348; 2006, № 5, ст. 544; № 23, ст. 2527; № 52, ст. 5587; 2008, № 22, ст. 2581; № 46, ст. 5337; 2009, № 6, ст. 738; № 33, ст. 4081; № 49, ст. 5976; 2010, № 9, ст. 960; № 26, 3350; № 38, ст. 4385; 2011, № 6, ст. 888, № 14, ст. 1935, № 41 (ч. 2), ст. 5750, № 50, ст. 7385; 2012, № 29, ст. 4123, № 42, ст. 5726; 2013, № 12, ст. 1343);

постановление Правительства Российской Федерации от 16 мая 2011 г. № 373 «О разработке и утверждении административных регламентов исполнения государственных функций и административных регламентов предоставления государственных услуг» (Собрание законодательства Российской Федерации, 2011, № 22, ст. 3169, № 35, ст. 5092; 2012, № 28, ст. 3908, № 36, ст. 4903, № 50 (ч. 6), ст. 7070, № 52, ст. 7507);

постановление Правительства Российской Федерации от 16 августа 2012 г. № 840 «О порядке подачи и рассмотрения жалоб на решения и действия (бездействие) федеральных органов исполнительной власти и их должностных лиц, федеральных государственных служащих, должностных лиц государственных внебюджетных фондов Российской Федерации» (Собрание законодательства Российской Федерации, 2012, № 35, ст. 4829).

**Перечень документов,  
которые являются необходимыми и обязательными для предоставления государственной  
услуги, подлежащих представлению заявителем, способы их получения заявителем**

28. Документом, необходимым для предоставления государственной услуги по ведению реестра заключений экспертизы промышленной безопасности, является заявление организации-заявителя о внесении заключений экспертизы промышленной безопасности в Реестр.

29. В заявлении о внесении заключения экспертизы промышленной безопасности в Реестр указываются:

29.1. Сведения о заявителе:

1) полное и сокращенное (в случае, если имеется) наименование заявителя, в том числе фирменное наименование, и организационно-правовая форма юридического лица, ИНН, место его нахождения, номера телефонов и (в случае, если имеется) адреса электронной почты юридического лица;

2) фамилия, имя и отчество (в случае, если имеется) индивидуального предпринимателя – заявителя, место его жительства, контактный телефон, номера телефонов и (в случае, если имеется) адреса электронной почты индивидуального предпринимателя;

3) идентификационный номер налогоплательщика;

29.2. Сведения об экспертной организации:

1) полное и сокращенное (в случае если имеется) наименование и организационно-правовая форма юридического лица, ИНН, место его нахождения, номера телефонов;

2) номер и дата выдачи лицензии на осуществление деятельности по проведению экспертизы промышленной безопасности;

3) фамилия, имя, отчество (в случае если имеется) эксперта (экспертов), подписавшего (подписавших) заключение экспертизы промышленной безопасности;

29.3. Сведения о заключении экспертизы промышленной безопасности:

- 1) наименование объекта, подлежащего экспертизе промышленной безопасности;
- 2) дата подписания заключения экспертизы промышленной безопасности руководителем экспертной организации;
- 3) регистрационный номер заключения экспертизы промышленной безопасности, присвоенный экспертной организацией.

30. Образец заявления о внесении заключения экспертизы промышленной безопасности в Реестр приведен в приложении № 2 Административного регламента.

31. К заявлению о внесении заключения экспертизы промышленной безопасности в Реестр прилагаются заключение экспертизы промышленной безопасности, оформленное в соответствии с законодательством Российской Федерации, на бумажном и электронном носителе. Требования к форматам электронных документов и типам электронных носителей, предоставляемых в Ростехнадзор для получения государственной услуги, приведены в приложении № 3 к Административному регламенту.

32. Документом, необходимым для получения выписки из Реестра (справки об отсутствии запрашиваемых сведений), является заявление о предоставлении сведений из Реестра. Образец заявления о предоставлении сведений из Реестра представлен в приложении № 4 Административного регламента.

33. Документом, необходимым для осуществления административной процедуры по исключению заключения экспертизы промышленной безопасности из Реестра, является решение суда о признании заключения экспертизы промышленной безопасности заведомо ложным с отметкой о вступлении его в законную силу.

34. Документы, указанные в пунктах 28-34 Административного регламента, (далее – заявительные документы) предоставляются в Ростехнадзор непосредственно или направляются заказным почтовым отправлением с уведомлением о вручении.

35. Заявители вправе представить заявительные документы в форме электронного документа, подписанного электронной подписью, либо через ЕПГУ в порядке, установленном Правительством Российской Федерации.

36. Заявителям обеспечивается возможность копирования образцов заявлений и иных документов, необходимых для получения государственной услуги, на официальном сайте Ростехнадзора и на ЕПГУ.

#### **Перечень документов, необходимых для предоставления государственной услуги, которые находятся в распоряжении государственных органов, органов местного самоуправления и иных органов, участвующих в предоставлении государственной услуги**

37. Документы, необходимые для предоставления государственной услуги, которые находятся в распоряжении государственных органов, органов местного самоуправления и иных органов, участвующих в предоставлении государственной услуги, отсутствуют.

38. При исполнении государственной услуги по ведению Реестра запрещается требовать от заявителя:

38.1. Представление документов и информации или осуществления действий, представление или осуществление которых не предусмотрено нормативными правовыми актами, регулирующими отношения, возникающие в связи с предоставлением указанной государственной услуги.

38.2. Представление документов и информации, которые находятся в распоряжении органов, предоставляющих государственную услугу, иных государственных органов, органов местного самоуправления и организаций, в соответствии с нормативными правовыми актами Российской Федерации, нормативными правовыми актами субъектов Российской Федерации.

#### **Перечень оснований для отказа в приеме документов, необходимых для предоставления государственной услуги**

39. Основания для отказа в приеме документов, представленных для предоставления государственной услуги, отсутствуют.

#### **Перечень оснований для отказа в предоставлении государственной услуги**

40. Основанием для отказа во внесении заключения экспертизы промышленной безопасности в Реестр являются:

1) предоставление заявительных документов, оформленных с нарушением требований пунктов 29 и 31 Административного регламента и требований нормативных документов Российской Федерации в части проведения экспертизы промышленной безопасности;

2) предоставление заявительных документов заявителем, незарегистрированным в Едином государственном реестре юридических лиц или в Едином государственном реестре индивидуальных предпринимателей;

3) предоставление в составе комплекта заявительных документов заключения экспертизы промышленной безопасности, подготовленного экспертной организацией, не имеющей лицензии Ростехнадзора на проведение экспертизы промышленной безопасности или лицензия которой не распространяется на виды деятельности, необходимые для проведения экспертизы промышленной безопасности конкретного объекта;

4) предоставление в составе комплекта заявительных документов заключения экспертизы промышленной безопасности, подготовленного экспертной организацией, имеющей лицензию на проведение экспертизы промышленной безопасности, в отношении опасного производственного объекта, принадлежащего на праве собственности или ином законном основании ей или лицам, входящим с ней в одну группу лиц в соответствии с антимонопольным законодательством Российской Федерации.

#### **Перечень услуг, которые являются необходимыми и обязательными для предоставления государственной услуги**

41. Услуги, которые являются необходимыми и обязательными для предоставления государственной услуги, отсутствуют.

#### **Порядок, размер и основания взимания государственной пошлины за предоставление государственной услуги**

42. За предоставление государственной услуги плата не взимается.

#### **Порядок, размер и основания взимания платы за предоставление услуг, которые являются необходимыми и обязательными для предоставления государственной услуги**

43. Услуги, которые являются необходимыми и обязательными для предоставления государственной услуги, отсутствуют.

#### **Максимальный срок ожидания в очереди при подаче запроса о предоставлении государственной услуги и при получении результата предоставления государственной услуги**

44. Максимальный срок ожидания в очереди при очной подаче заявления о предоставлении государственной услуги и получении результата предоставления государственной услуги не должен превышать 15 минут.

#### **Срок и порядок регистрации заявления заявителя о предоставлении государственной услуги, в том числе в электронной форме**

45. Регистрация заявлений о предоставлении государственной услуги, поданных непосредственно в ходе приема, либо в электронной форме через официальный сайт Ростехнадзора (территориального органа Ростехнадзора), либо через ЕПГУ, осуществляется должностным лицом структурного подразделения Ростехнадзора (территориального органа Ростехнадзора), ответственного за работу с заявителями, в порядке, установленном настоящим Административным регламентом.

46. Срок регистрации заявления о предоставлении государственной услуги:

1) при подаче заявления до 15-00 – в день обращения;

2) при подаче заявления после 15-00 – на следующий после обращения день до 10-00.

#### **Требования к помещениям, в которых предоставляется государственная услуга**

47. Вход в помещение Ростехнадзора, предназначенное для приема обращений и заявлений, оборудуется соответствующей вывеской с указанием режима работы.



48. Для ожидания приема заявителям отводятся места, оборудованные стульями, кресельными секциями или скамьями, столами (стойками) для возможности оформления документов. На столах (стойках) находится писчая бумага и канцелярские принадлежности (шариковые ручки), бланки заявительных документов, утвержденных соответствующими нормативными актами Ростехнадзора.

49. В помещении Ростехнадзора, предназначенном для приема обращений и заявлений, должны располагаться информационные стенды, оформленные в соответствии с требованиями пункта 7 Административного регламента.

### **Показатели доступности и качества государственной услуги**

50. Основными показателями доступности и качества государственной услуги являются:

1) степень информированности граждан о порядке предоставления государственной услуги (доступность информации о государственной услуге, возможность выбора способа получения информации);

2) возможность выбора заявителем формы обращения за предоставлением государственной услуги (лично, посредством почтовой связи, в форме электронного документооборота через официальный сайт Ростехнадзора или ЕПГУ);

3) своевременность предоставления государственной услуги в соответствии со стандартом ее предоставления, установленным Административным регламентом;

4) отношение количества жалоб от заявителей о нарушениях сроков предоставления государственной услуги, предусмотренных Административным регламентом, к общему числу поданных заявлений на предоставление государственной услуги за отчетный период;

5) также количество судебных исков по обжалованию решений Ростехнадзора, принимаемых при предоставлении государственной услуги.

### **Иные требования, в том числе учитывающие особенности предоставления государственной услуги в многофункциональных центрах предоставления государственных и муниципальных услуг и особенности предоставления государственной услуги в электронной форме**

51. Возможность получения государственной услуги в многофункциональном центре предоставления государственных и муниципальных услуг отсутствует.

52. Заявителям обеспечивается возможность получения информации о порядке предоставления государственной услуги, а также копирования образцов заявлений и иных документов, необходимых для получения государственной услуги, на официальном сайте Ростехнадзора и на ЕПГУ.

53. Заявитель имеет право направлять в Ростехнадзор заявительные документы в электронной форме в соответствии с требованием пункта 35 Административного регламента.

### **III. Состав, последовательность и сроки выполнения административных процедур, требования к порядку их выполнения**

54. Предоставление государственной услуги по внесению заключения экспертизы промышленной безопасности в Реестр включает в себя следующие административные процедуры:

1) прием заявительных документов;

2) рассмотрение заявительных документов, принятие решения о внесении или отказе от внесения заключения экспертизы промышленной безопасности в Реестр;

3) уведомление заявителя о внесении или отказе от внесения заключения экспертизы промышленной безопасности в Реестр;

4) внесение заключения экспертизы промышленной безопасности в Реестр;

5) принятие решения об исключении заключения экспертизы промышленной безопасности из Реестра;

6) уведомление заявителя об исключении заключения экспертизы промышленной безопасности из Реестра;

7) подготовка выписки из Реестра или справки об отсутствии запрашиваемых сведений;

8) обеспечение сохранности информации в бумажном и электронном виде.

55. Блок-схема последовательности административных процедур при предоставлении государственной услуги приводится в приложении № 5 к Административному регламенту.

56. Сроки предоставления государственной услуги представлены в пункте 26 Административного регламента.

## Прием и регистрация заявительных документов

57. Основанием для начала административной процедуры является предоставление заявителем в Ростехнадзор или его территориальный орган заявления о внесении заключения экспертизы промышленной безопасности в Реестр с приложением комплекта документов, указанных в пункте 31 Административного регламента.

58. Заявление представляется заявителем в Ростехнадзор или его территориальный орган лично, направляется заказным почтовым отправлением с уведомлением о вручении или в форме электронного документа, подписанного электронной подписью.

59. Заявление принимается должностными лицами структурного подразделения Ростехнадзора (территориального органа Ростехнадзора), ответственного за работу с заявителями (далее – регистратор) и регистрируется в системе делопроизводства Ростехнадзора в срок, указанный в пункте 46 Административного регламента.

60. Регистратор вносит в журнал учета входящих документов запись о регистрации заявления, которая содержит:

- 1) входящий номер и дату приема заявления;
- 2) исходящий номер и дату подписи заявления;
- 3) данные о заявителе (сокращенное наименование для юридического лица, фамилию и инициалы для индивидуального предпринимателя);
- 4) краткое содержание заявления;
- 5) номер экземпляра заявления;
- 6) количество листов заявления;
- 7) наличие приложений к заявлению, количество листов, краткое содержание приложения.

61. Зарегистрированное заявление с комплектом документов передается регистратором руководителю структурного подразделения, ответственного за предоставление государственной услуги.

### **Рассмотрение заявительных документов и принятие решения о регистрации заключения экспертизы и внесении его в Реестр**

62. Руководитель структурного подразделения, ответственного за предоставление государственной услуги, в течение одного рабочего дня с момента получения от регистратора комплекта заявительных документов определяет лицо, уполномоченное рассматривать заявительные документы, (далее – исполнитель).

63. Исполнитель:

1) рассматривает заявительные документы, указанные в пунктах 29-32 Административного регламента;

2) запрашивает выписку из Единого государственного реестра юридических лиц (ЕГРЮЛ) или Единого государственного реестра индивидуальных предпринимателей (ЕГРИП) о заявителе;

3) проверяет в реестре лицензий, выданных Ростехнадзором, сведения о наличии у экспертной организации, проводившей экспертизу промышленной безопасности, лицензии на право проведения экспертизы промышленной безопасности и виды работ, на которые распространяется действие лицензии.

64. На основании проведенной проверки заявительных документов и рассмотрения документов, указанных в пункте 63 Административного регламента, Исполнитель в срок, установленный пунктом 26 Административного регламента готовит проект решения о внесении заключения экспертизы промышленной безопасности в Реестр или решение об отказе во внесении заключения экспертизы промышленной безопасности в Реестр. Решения утверждаются руководителем структурного подразделения, ответственного за предоставление государственной услуги (либо заместителем руководителя, курирующего структурное подразделение, ответственное за предоставление государственной услуги).

65. Решение об отказе во внесении заключения экспертизы промышленной безопасности в Реестр принимается в случае:

1) заявительные документы, оформлены с нарушением требований пункта 29 Административного регламента и требований нормативных документов Российской Федерации в части проведения экспертизы промышленной безопасности;

2) некомплектности заявительных документов, перечень которых установлен пунктом 31 Административного регламента,

3) отсутствия сведений о заявителе в ЕГРЮЛ или ЕГРИП;

4) отсутствие у экспертной организации лицензии на право проведения экспертизы промышленной безопасности или лицензия не распространяется на виды деятельности, необходимые для проведения экспертизы промышленной безопасности конкретного объекта;

5) участие в проведении экспертизы промышленной безопасности экспертов, не соответствующих лицензионным требованиям, установленным для осуществления деятельности по проведению экспертизы промышленной безопасности.

66. Исполнитель в срок, установленный пунктом 26 Административного регламента направляет заявителю уведомление об отказе во внесении заключения экспертизы промышленной безопасности в Реестр, подписанное руководителем структурного подразделения, ответственного за предоставление государственной услуги. Образец уведомления приведен в приложении № 5 к Административному регламенту.

67. Заявительные документы, по которым принято решение об отказе во внесении заключения экспертизы промышленной безопасности в Реестр, копии писем с обоснованием причин отказа хранятся в архивных делах структурного подразделения, ответственного за предоставление государственной услуги, в течение одного года с даты их регистрации.

### **Внесение заключения экспертизы промышленной безопасности в Реестр**

68. На основании утвержденного положительного решения о возможности внесения заключения экспертизы промышленной безопасности в Реестр исполнитель в течение 3 рабочих дней вносит необходимую информацию о заключении экспертизы промышленной безопасности в Реестр.

69. При внесении заключения экспертизы промышленной безопасности в Реестр заключений экспертизы промышленной безопасности заключению экспертизы промышленной безопасности автоматически присваивается регистрационный номер. Расшифровка структуры регистрационного номера заключения экспертизы промышленной безопасности приведена в приложении № 7 к Административному регламенту.

70. При внесении заключения экспертизы промышленной безопасности в Реестр информационная система Ростехнадзор автоматически:

- 1) информирует заявителя о готовности результатов оказания государственной услуги;
- 2) направляет уведомление о внесении сведений о заключении экспертизы промышленной безопасности в Реестр в форме электронного документа, подписанного электронной подписью.

71. Если в течение трех рабочих дней заявитель не прибыл в Ростехнадзор (центральный аппарат или территориальный орган) за получением результата предоставления государственной услуги, исполнитель готовит уведомление о внесении заключения экспертизы промышленной безопасности в Реестр для почтового отправления и передает в структурное подразделение Ростехнадзора (территориального органа Ростехнадзора), ответственное за отправку корреспонденции, для направления заявителю заказным почтовым отправление с уведомлением о вручении. Образец уведомления о внесении заключения экспертизы промышленной безопасности в Реестр приведен в приложении № 7 к Административному регламенту.

72. Информация о вручении уведомления о внесении заключения экспертизы промышленной безопасности в Реестр заявителю или о направлении заявителю заказным почтовым отправление с уведомлением о вручении фиксируется в системе делопроизводства. Уведомление о вручении заказного почтового отправления приобщается к материалам регистрационного дела.

73. Заявительные документы, по которым принято решение во внесении заключения экспертизы промышленной безопасности в Реестр, хранятся в архивных делах структурного подразделения, ответственного за предоставление государственной услуги, в течение пяти лет с даты их регистрации.

### **Ведение Реестра и предоставление сведений о заключении экспертизы промышленной безопасности из Реестра**

74. Структурное подразделение Ростехнадзора (территориального органа Ростехнадзора), ответственное за ведение Реестра:

- 1) вносит заключение экспертизы промышленной безопасности в Реестр;

2) публикует Реестр на официальном сайте Ростехнадзора сведения из Реестра по форме, приведенной в приложении № 8 к Административному регламенту, и еженедельно обновляет опубликованную версию Реестра;

3) публикует на официальном сайте Ростехнадзора уведомления об исключении заключения экспертизы промышленной безопасности из Реестра.

4) в десятидневный срок по письменному заявлению предоставляют сведения о заключениях экспертизы промышленной безопасности.

5) обеспечивает предотвращение уничтожения, блокирования, хищения, модифицирования информации Реестра заключений экспертизы промышленной безопасности.

75. При внесении заключения экспертизы промышленной безопасности в Реестр исполнитель вносит в базу данных информационной системы Ростехнадзора следующую информацию:

75.1. Сведения о заявителе:

1) полное и сокращенное (в случае, если имеется) наименование заявителя, в том числе фирменное наименование, и организационно-правовая форма юридического лица, ИНН, место его нахождения, номера телефонов и (в случае, если имеется) адреса электронной почты юридического лица;

2) фамилия, имя и отчество (в случае, если имеется) индивидуального предпринимателя – заявителя, место его жительства, контактный телефон, номера телефонов и (в случае, если имеется) адреса электронной почты индивидуального предпринимателя;

3) идентификационный номер налогоплательщика;

75.2. Сведения об экспертной организации:

1) полное и сокращенное (в случае если имеется) наименование и организационно-правовая форма юридического лица, ИНН, место его нахождения, номера телефонов;

2) номер и дата выдачи лицензии на осуществление деятельности по проведению экспертизы промышленной безопасности;

3) фамилия, имя, отчество (в случае если имеется) эксперта (экспертов), подписавшего (подписавших) заключение экспертизы промышленной безопасности;

75.3. Сведения о заключении экспертизы промышленной безопасности:

1) наименование объекта, подлежащего экспертизе промышленной безопасности;

2) дата подписания заключения экспертизы промышленной безопасности руководителем экспертной организации;

3) регистрационный номер заключения экспертизы промышленной безопасности, присвоенный экспертной организацией;

75.4. Сведения об исключении из Реестра заключения экспертизы промышленной безопасности.

76. Сведения о заключениях экспертизы промышленной безопасности, включенных в Реестр, предоставляются в виде выписки всем заинтересованным лицам по письменному заявлению (образец заявления приведен в приложении № 9 к Административному регламенту) в десятидневный срок с момента регистрации заявления.

77. Выписка из Реестра, содержащая сведения, установленные пунктом 75 Административного регламента, или справка об отсутствии запрашиваемых сведений (образец справки приведен в приложении № 10 к Административному регламенту) подписываются руководителем структурного подразделения, ответственного за предоставление государственной услуги, и направляется заявителю заказным почтовым отправлением с уведомлением о вручении.

### **Исключение Заключения экспертизы промышленной безопасности из Реестра**

78. Заключение экспертизы промышленной безопасности может быть исключено из Реестра в случае:

1) признания заключения заведомо ложным на основании решения суда о признании заключения экспертизы промышленной безопасности заведомо ложным с отметкой о его вступлении в законную силу;

2) письменного обращения заявителя с просьбой об исключении заключения экспертизы промышленной безопасности из Реестра;

79. Решение об исключении заключения экспертизы промышленной безопасности из Реестра принимает руководитель Ростехнадзора (руководитель территориального органа Ростехнадзора).

80. Исполнитель структурного подразделения, ответственного за предоставление государственной услуги, в течение 5 рабочих дней с момента принятия решения об исключении

заклучения экспертизы промышленной безопасности из Реестра направляет заявителю соответствующие письмо с указанием причин исключения.

81. Письмо об исключении заключения экспертизы промышленной безопасности из Реестра подписывается руководителем Ростехнадзора (руководитель территориального органа Ростехнадзора) и направляется заявителю заказным письмом с уведомлением о вручении. Образец письма приведен в приложении № 11 к Административному регламенту.

#### **IV. Формы контроля за исполнением регламента**

##### **Порядок осуществления текущего контроля за соблюдением и исполнением ответственными должностными лицами положений регламента и иных нормативных правовых актов, устанавливающих требования к предоставлению государственной услуги, а также принятием ими решений**

82. Текущий контроль за выполнением положений Административного регламента осуществляет руководитель уполномоченного подразделения Ростехнадзора, на которое возложены функции по предоставлению государственной услуги.

83. Текущий контроль осуществляется путем проведения должностным лицом, ответственным за организацию работы по предоставлению государственной услуги, проверок соблюдения и исполнения должностными лицами Ростехнадзора положений Административного регламента и иных нормативных правовых актов Российской Федерации.

##### **Порядок и периодичность осуществления плановых и внеплановых проверок полноты и качества предоставления государственной услуги, в том числе порядок и формы контроля за полнотой и качеством предоставления государственной услуги**

84. Плановый контроль за полнотой и качеством предоставления государственной услуги Уполномоченным подразделением осуществляется в ходе проведения проверок в установленном в Ростехнадзоре порядке, но не реже 1 раза в год.

85. Внеплановые проверки полноты и качества предоставления государственной услуги проводятся уполномоченным структурным подразделением Ростехнадзора на основании жалоб (претензий) заявителей на решения или действия (бездействие) должностных лиц уполномоченного структурного подразделения Ростехнадзора, принятые или осуществленные в ходе предоставления государственной услуги.

##### **Ответственность должностных лиц Ростехнадзора за решения и действия (бездействие), принимаемые (осуществляемые) в ходе предоставления государственной услуги**

86. За неисполнение или ненадлежащее исполнение своих обязанностей по исполнению административных процедур и соблюдение требований Административного регламента при предоставлении государственной услуги должностные лица несут ответственность, предусмотренную действующим законодательством Российской Федерации.

##### **Положения, характеризующие требования к порядку и формам контроля за предоставлением государственной услуги, в том числе со стороны граждан, их объединений и организаций**

87. Контроль за предоставлением государственной услуги со стороны уполномоченных должностных лиц Ростехнадзора должен быть постоянным, всесторонним и объективным.

88. Контроль за предоставлением государственной услуги со стороны заявителей, граждан, их объединений и организаций осуществляется путем получения информации (устной по телефону или в письменной или электронной форме по запросу) о наличии в действиях (бездействии) ответственных должностных лиц Ростехнадзора, а также принимаемых ими решениях нарушений положений Административного регламента и иных нормативных правовых актов, устанавливающих требования к предоставлению государственной услуги.

## **V. Досудебный (внесудебный) порядок обжалования решений и действий (бездействия) органа, предоставляющего государственную услугу, а также должностных лиц**

89. Заявитель имеет право обратиться с жалобой на решения и действия (бездействие) Ростехнадзора, а также его должностных лиц в ходе предоставления государственной услуги (далее – жалоба) в следующих случаях:

- 1) нарушение срока регистрации запроса заявителя о предоставлении государственной услуги;
- 2) нарушение срока предоставления государственной услуги;
- 3) требование у заявителя документов, не предусмотренных нормативными правовыми актами Российской Федерации для предоставления государственной услуги;
- 4) отказ в приеме документов, предоставление которых предусмотрено нормативными правовыми актами Российской Федерации для предоставления государственной услуги, у заявителя;
- 5) отказ в предоставлении государственной услуги, если основания отказа не предусмотрены федеральными законами и принятыми в соответствии с ними иными нормативными правовыми актами Российской Федерации;
- 6) истребование у заявителя при предоставлении государственной услуги платы, не предусмотренной нормативными правовыми актами Российской Федерации;
- 7) отказ Ростехнадзора, должностного лица Ростехнадзора в исправлении допущенных опечаток и ошибок в выданных в результате предоставления государственной услуги документах либо нарушение установленного срока таких исправлений.

90. Жалоба подается в Ростехнадзор в письменной форме на бумажном носителе либо в электронной форме. Жалобы на решения, принятые заместителем Ростехнадзора, рассматриваются непосредственно руководителем Ростехнадзора.

91. Жалоба может быть направлена по почте, с использованием информационно-телекоммуникационной сети «Интернет», официального сайта Ростехнадзора, сайта федеральной государственной информационной системы «Единый портал государственных и муниципальных услуг (функций)», а также может быть принята при личном приеме заявителя.

92. Ростехнадзор, предоставляющий государственную услугу, обеспечивает:

- а) оснащение мест приема жалоб;
- б) информирование заявителей о порядке обжалования решений и действий (бездействия) Ростехнадзора и его должностных лиц посредством размещения информации на стендах в местах предоставления государственной услуги, на официальном сайте Ростехнадзора, на сайте ЕПГУ;
- в) консультирование заявителей о порядке обжалования решений и действий (бездействия) Ростехнадзора и его должностных лиц, в том числе по телефону, электронной почте, при личном приеме;
- г) формирование территориальными органами и представление ежеквартально в центральный аппарат Ростехнадзора отчетности о полученных и рассмотренных жалобах (в том числе о количестве удовлетворенных и неудовлетворенных жалоб).

93. Жалоба должна содержать:

- 1) наименование органа, предоставляющего государственную услугу, должностного лица органа, предоставляющего государственную услугу, либо государственного служащего, решения и действия (бездействие) которых обжалуются;
- 2) фамилию, имя, отчество, сведения о месте жительства заявителя – физического лица либо наименование, сведения о месте нахождения заявителя – юридического лица, а также номер (номера) контактного телефона, адрес (адреса) электронной почты (при наличии) и почтовый адрес, по которому ответ должен быть направлен заявителю;
- 3) сведения об обжалуемых решениях и действиях (бездействии) органа, предоставляющего государственную услугу, должностного лица органа, предоставляющего государственную услугу, либо государственного служащего;
- 4) доводы, на основании которых заявитель не согласен с решением и действием (бездействием) органа, предоставляющего государственную услугу, должностного лица органа, предоставляющего государственную услугу, либо государственного служащего. Заявителем могут быть представлены документы (при наличии), подтверждающие доводы заявителя, либо их копии.

94. Жалоба, поступившая в Ростехнадзор, подлежит рассмотрению в течение пятнадцати рабочих дней со дня ее регистрации, а в случае обжалования отказа органа, предоставляющего государственную услугу, должностного лица органа, предоставляющего государственную услугу, в

приеме документов у заявителя либо в исправлении допущенных опечаток и ошибок или в случае обжалования нарушения установленного срока таких исправлений – в течение пяти рабочих дней со дня ее регистрации.

95. По результатам рассмотрения жалобы должностным лицом Ростехнадзора, наделенным полномочиями по рассмотрению жалоб, принимается одно из следующих решений:

а) удовлетворить жалобу, в том числе в форме отмены принятого решения, исправления допущенных опечаток и ошибок в выданных в результате предоставления государственной услуги документах, возврата заявителю денежных средств, взимание которых не предусмотрено нормативными правовыми актами Российской Федерации, а также в иных формах;

б) отказать в удовлетворении жалобы.

96. Не позднее дня, следующего за днем принятия решения, заявителю в письменной форме направляется мотивированный ответ о результатах рассмотрения жалобы.

97. По желанию заявителя ответ по результатам рассмотрения жалобы может быть представлен не позднее дня, следующего за днем принятия решения, в форме электронного документа, подписанного электронной подписью уполномоченного на рассмотрение жалобы должностного лица.

98. В ответе по результатам рассмотрения жалобы указываются:

а) наименование органа, предоставляющего государственную услугу, рассмотревшего жалобу, должность, фамилия, имя, отчество (при наличии) его должностного лица, принявшего решение по жалобе;

б) номер, дата, место принятия решения, включая сведения о должностном лице, решение или действие (бездействие) которого обжалуется;

в) фамилия, имя, отчество (при наличии) или наименование заявителя;

г) основания для принятия решения по жалобе;

д) принятое по жалобе решение;

е) в случае, если жалоба признана обоснованной – сроки устранения выявленных нарушений, в том числе срок предоставления результата государственной услуги;

ж) сведения о порядке обжалования принятого по жалобе решения.

99. Ответ по результатам рассмотрения жалобы подписывается уполномоченным на рассмотрение жалобы должностным лицом органа, предоставляющего государственные услуги.

100. Ростехнадзор отказывает в удовлетворении жалобы в следующих случаях:

а) наличие вступившего в законную силу решения суда, арбитражного суда по жалобе о том же предмете и по тем же основаниям;

б) подача жалобы лицом, полномочия которого не подтверждены в порядке, установленном законодательством Российской Федерации;

в) наличие решения по жалобе, принятого ранее в соответствии с требованиями Правил подачи и рассмотрения жалоб на решения и действия (бездействие) федеральных органов исполнительной власти и их должностных лиц, федеральных государственных служащих, должностных лиц государственных внебюджетных фондов Российской Федерации, утвержденных постановлением Правительства Российской Федерации от 16 августа 2012 г. № 840, в отношении того же заявителя и по тому же предмету жалобы.

101. Ростехнадзор вправе оставить жалобу без ответа в следующих случаях:

а) наличие в жалобе нецензурных либо оскорбительных выражений, угроз жизни, здоровью и имуществу должностного лица, а также членов его семьи;

б) отсутствие возможности прочитать какую-либо часть текста жалобы, фамилию, имя, отчество (при наличии) и (или) почтовый адрес заявителя, указанные в жалобе.

102. Нарушение должностным лицом, наделенным полномочиями по рассмотрению жалоб на нарушение порядка предоставления государственной услуги, порядка или сроков рассмотрения жалобы либо незаконный отказ или уклонение указанного должностного лица от принятия ее к рассмотрению – влечет ответственность, предусмотренную частью 3 статьи 5.63 Кодекса Российской Федерации об административных правонарушениях.

103. Заявители вправе обжаловать решения, принятые при предоставлении государственной услуги, действия и (или) бездействие должностных лиц Ростехнадзора в судебном порядке в соответствии с гражданским процессуальным законодательством Российской Федерации.

**Приложение № 1**  
к Административному регламенту Федеральной службы  
по экологическому, технологическому и атомному  
надзору по предоставлению государственной услуги  
по ведению реестра заключений  
экспертизы промышленной безопасности,  
утвержденному приказом Ростехнадзора  
от № .

**СВЕДЕНИЯ О МЕСТОНАХОЖДЕНИИ, КОНТАКТНЫХ ТЕЛЕФОНАХ, ИНТЕРНЕТ-АДРЕСАХ  
ЦЕНТРАЛЬНОГО АППАРАТА И ТЕРРИТОРИАЛЬНЫХ  
ОРГАНОВ РОСТЕХНАДЗОРА**

**ЦЕНТРАЛЬНЫЙ АППАРАТ РОСТЕХНАДЗОРА**

Адреса центрального аппарата Ростехнадзора:  
105066, Москва, ул. А. Лукьянова, д. 4, стр. 1;  
109147, Москва, ул. Таганская, д. 34, стр. 1.  
Телефоны для справок: (495) 411-60-20, (495) 411-60-45  
Адрес электронной почты: [rostehnadzor@gosnadzor.ru](mailto:rostehnadzor@gosnadzor.ru).

**ТЕРРИТОРИАЛЬНЫЕ ОРГАНЫ РОСТЕХНАДЗОРА**

<b>Наименование территориального органа</b>	<b>Адрес, контактная информация</b>
Межрегиональное технологическое управление Федеральной службы по экологическому, технологическому и атомному надзору (Москва, Чукотский АО, г. Норильск)	123056, Москва, ул. Красина, д. 27, стр. 1, тел.: (495) 254-10-55, 254-17-16; факс: (495) 254-04-77; <a href="mailto:mos@gosnadzor.ru">mos@gosnadzor.ru</a>
Центральное управление Федеральной службы по экологическому, технологическому и атомному надзору (Московская область, Смоленская область, Тверская область, Калининградская область, Ярославская область, Владимирская область, Ивановская область, Костромская область)	103031, Москва, Газетный пер., д. 3-5, стр. 1, тел.: (495) 629-88-20; факс: (495) 629-15-21; <a href="mailto:cntr@gosnadzor.ru">cntr@gosnadzor.ru</a>
Верхне-Донское управление Федеральной службы по экологическому, технологическому и атомному надзору (Воронежская область, Белгородская область, Курская область, Липецкая область, Тамбовская область)	394038, г. Воронеж, ул. Конструкторов, д. 82, тел.: (4732) 63-26-12; факс: (4732) 78-91-39; <a href="mailto:vdon@gosnadzor.ru">vdon@gosnadzor.ru</a>
Приокское управление Федеральной службы по экологическому, технологическому и атомному надзору (Орловская область, Тульская область, Калужская область, Рязанская область, Брянская область)	300041, г. Тула, пр-т Ленина, д. 40, тел.: (4872) 36-26-35; факс: (4872) 36-26-55; <a href="mailto:priok@gosnadzor.ru">priok@gosnadzor.ru</a>
Северо-Западное управление Федеральной службы по экологическому, технологическому и атомному надзору (Санкт-Петербург, Ленинградская область, Новгородская область, Псковская область, Республика Карелия, Мурманская область, Архангельская область, Вологодская область)	191028, Санкт-Петербург, ул. Моховая, д. 3, тел.: (812) 273-55-21; факс: (812) 321-49-88; <a href="mailto:szap@gosnadzor.ru">szap@gosnadzor.ru</a>
Печорское управление Федеральной службы по экологическому, технологическому и атомному надзору (Республика Коми, Ненецкий АО)	167000, Республика Коми, г. Сыктывкар, ул. Советская, д. 67, тел./факс: (8212) 20-25-53; <a href="mailto:pech@gosnadzor.ru">pech@gosnadzor.ru</a>



Наименование территориального органа	Адрес, контактная информация
Нижне-Волжское управление Федеральной службы по экологическому, технологическому и атомному надзору (Астраханская область, Республика Калмыкия, Волгоградская область, Саратовская область, Пензенская область)	400074, г. Волгоград, ул. Огарева, д. 15, тел./факс: (8442) 94-14-14, 94-58-58; <a href="mailto:nvol@gosnadzor.ru">nvol@gosnadzor.ru</a>
Северо-Кавказское управление Федеральной службы по экологическому, технологическому и атомному надзору (Краснодарский край, Республика Адыгея (Адыгея), Ростовская область)	350033, г. Краснодар, ул. Ставропольская, д. 4, тел./факс: (861) 262-61-00; <a href="mailto:sevkav@gosnadzor.ru">sevkav@gosnadzor.ru</a>
Западно-Уральское управление Федеральной службы по экологическому, технологическому и атомному надзору (Удмуртская Республика, Кировская область, Пермский край, Оренбургская область, Республика Башкортостан)	614094, г. Пермь, ул. Вильвенская, д. 6, тел.: (342) 227-09-69; факс: (342) 227-09-66; <a href="mailto:zural@gosnadzor.ru">zural@gosnadzor.ru</a>
Приволжское управление Федеральной службы по экологическому, технологическому и атомному надзору (Республика Татарстан (Татарстан), Республика Марий Эл, Чувашская Республика (Чувашия))	420097, г. Казань, ул. Зинина, д. 4, а/я 35, тел.: (8843) 31-17-77; факс: (8843) 31-17-02; <a href="mailto:privol@gosnadzor.ru">privol@gosnadzor.ru</a>
Средне-Поволжское управление Федеральной службы по экологическому, технологическому и атомному надзору (Ульяновская область, Самарская область)	443035, г. Самара (Обл.) - 2, ул. Нагорная, д. 136а, тел.: (846) 992-90-38, 997-20-38, 332-74-71; факс: (846) 992-77-12; <a href="mailto:srpov@gosnadzor.ru">srpov@gosnadzor.ru</a>
Волжско-Окское управление Федеральной службы по экологическому, технологическому и атомному надзору (Республика Мордовия, Нижегородская область)	603000, г. Нижний Новгород, Гребешковский откос, д. 7, тел.: (8314) 34-20-73; факс: (8314) 34-20-81; <a href="mailto:volok@gosnadzor.ru">volok@gosnadzor.ru</a>
Северо-Уральское управление Федеральной службы по экологическому, технологическому и атомному надзору (Ханты-Мансийский АО - Югра, Ямало-Ненецкий АО, Тюменская область)	625000, г. Тюмень, ул. Хохрякова, д. 10, тел.: (3452) 44-40-13; факс: (3452) 45-32-07; <a href="mailto:sural@gosnadzor.ru">sural@gosnadzor.ru</a>
Уральское управление Федеральной службы по экологическому, технологическому и атомному надзору (Челябинская область, Курганская область, Свердловская область)	620144, г. Екатеринбург, ул. Большакова, д. 97, тел./факс: (343) 251-46-79; <a href="mailto:ural@gosnadzor.ru">ural@gosnadzor.ru</a>
Сибирское управление Федеральной службы по экологическому, технологическому и атомному надзору (Алтайский край, Кемеровская область, Омская область, Томская область, Новосибирская область)	650002, г. Кемерово, ул. Институтская, д. 3, Тел.: (3842) 64-54-20, факс: (3842) 34-24-68; <a href="mailto:usib.gosnadzor.ru">usib.gosnadzor.ru</a>
Забайкальское управление Федеральной службы по экологическому, технологическому и атомному надзору (Республика Бурятия, Забайкальский край)	672038, г. Чита, ул. Тимирязева, д. 27А, а/я 140 тел.: (3022) 38-25-78; факс: (3022) 35-29-17; <a href="mailto:zab@gosnadzor.ru">zab@gosnadzor.ru</a>
Енисейское управление Федеральной службы по экологическому, технологическому и атомному надзору (Республика Хакасия, Республика Тыва, Красноярский	660049, г. Красноярск, пр. Мира, д. 36, тел.: (3912) 27-53-38; факс: (3912) 227-33-97;

Наименование территориального органа	Адрес, контактная информация
край, Иркутская область)	<a href="mailto:enis@gosnadzor.ru">enis@gosnadzor.ru</a>
Дальневосточное управление Федеральной службы по экологическому, технологическому и атомному надзору (Амурская область, Приморский край, Хабаровский край, Еврейская АО, Камчатский край)	680000, г. Хабаровск, ул. Запарина, д. 76, тел.: (4212) 42-03-00; факс: (4212) 32-45-26; <a href="mailto:dvost@gosnadzor.ru">dvost@gosnadzor.ru</a>
Сахалинское управление Федеральной службы по экологическому, технологическому и атомному надзору (Сахалинская область)	693000, г. Южно-Сахалинск, ул. К. Маркса, д. 32, тел.: (4242) 22-48-70; факс: (4242)23-21-64; <a href="mailto:sahal@gosnadzor.ru">sahal@gosnadzor.ru</a>
Северо-Восточное управление Федеральной службы по экологическому, технологическому и атомному надзору (Магаданская область)	685000, г. Магадан, ул. Пролетарская, д. 11, к. 425, тел.: (4132) 69-92-68, тел./факс: (4132) 62-13-69; <a href="mailto:svost@gosnadzor.ru">svost@gosnadzor.ru</a>
Ленское управление Федеральной службы по экологическому, технологическому и атомному надзору (Республика Саха (Якутия))	677980, Республика Саха (Якутия), г. Якутск, ул. Кирова, д. 13, тел.: (4112) 42-26-38, факс: (4112) 42-08-40; <a href="mailto:lensk@gosnadzor.ru">lensk@gosnadzor.ru</a>
Кавказское управление Федеральной службы по экологическому, технологическому и атомному надзору (Ставропольский край, Кабардино-Балкарская Республика, Карачаево-Черкесская Республика, Республика Северная Осетия-Алания, Республика Ингушетия, Республика Дагестан, Чеченская Республика)	357500, г. Пятигорск, ул. Подстанционная, 1б <a href="mailto:kav.gosnadzor.ru">kav.gosnadzor.ru</a>

**Приложение № 2**  
к Административному регламенту Федеральной службы  
по экологическому, технологическому и атомному  
надзору по предоставлению государственной услуги  
по ведению реестра заключений  
экспертизы промышленной безопасности,  
утвержденному приказом Ростехнадзора  
от \_\_\_\_\_ № \_\_\_\_\_ .

**ОБРАЗЕЦ**

Бланк организации- заявителя
------------------------------

Федеральная служба по экологическому,  
технологическому и атомному надзору

от \_\_\_\_\_ № \_\_\_\_\_

**Заявление**

о внесении сведений в Реестр заключений экспертизы промышленной безопасности

**Юридическое лицо**

Полное наименование \_\_\_\_\_

Сокращенное наименование \_\_\_\_\_

Фирменное наименование \_\_\_\_\_

Адрес места нахождения \_\_\_\_\_

ИНН \_\_\_\_\_,  
(согласно документу, выданному налоговым органом)

ОГРН \_\_\_\_\_,

(государственный регистрационный номер записи о создании юридического лица, данные документа, подтверждающего факт внесения сведений о юридическом лице в единый государственный реестр юридических лиц, с указанием адреса места нахождения органа, осуществившего государственную регистрацию)

Почтовый адрес \_\_\_\_\_

Телефон \_\_\_\_\_ факс \_\_\_\_\_

Адрес электронной почты \_\_\_\_\_

**Индивидуальный предприниматель**

ФИО, дата рождения \_\_\_\_\_

Данные документа, удостоверяющего личность \_\_\_\_\_

Адрес места жительства \_\_\_\_\_

ИНН \_\_\_\_\_,  
(согласно документу, выданному налоговым органом)

ОГРН \_\_\_\_\_,

(государственный регистрационный номер записи о создании индивидуального предпринимателя, данные документа, подтверждающего факт внесения сведений о индивидуальном предпринимателе в единый государственный реестр индивидуальных предпринимателей, с указанием адреса места нахождения органа, осуществившего государственную регистрацию)

Почтовый адрес \_\_\_\_\_

Телефон \_\_\_\_\_ факс \_\_\_\_\_

Адрес электронной почты \_\_\_\_\_

Прошу внести в Реестр заключений экспертизы промышленной безопасности заключение экспертизы промышленной безопасности на: (нужное отметить знаком "V")

- документация на консервацию, ликвидацию опасного производственного объекта
- документация на техническое перевооружение опасного производственного объекта в случае, если указанная документация не входит в состав проектной документации такого объекта, подлежащей экспертизе в соответствии с законодательством о градостроительной деятельности

- технические устройства, применяемые на опасном производственном объекте*
- здания и сооружения на опасном производственном объекте, предназначенные для осуществления технологических процессов, хранения сырья или продукции, перемещения людей и грузов, локализации и ликвидации последствий аварий*
- декларация промышленной безопасности, разрабатываемая в составе документации на техническое перевооружение (в случае, если указанная документация не входит в состав проектной документации опасного производственного объекта, подлежащей экспертизе в соответствии с законодательством о градостроительной деятельности), консервацию, ликвидацию опасного производственного объекта, или вновь разрабатываемая декларация промышленной безопасности*
- обоснование безопасности опасного производственного объекта, а также изменения, вносимые в обоснование безопасности опасного производственного объекта*

\_\_\_\_\_,  
(наименование объекта экспертизы промышленной безопасности)

Подготовленное:

Полное наименование \_\_\_\_\_

Сокращенное наименование \_\_\_\_\_

Адрес места нахождения \_\_\_\_\_

ИНН \_\_\_\_\_,

(согласно документу, выданному налоговым органом)

ОГРН \_\_\_\_\_,

(государственный регистрационный номер записи о создании юридического лица, данные документа, подтверждающего факт внесения сведений о юридическом лице в единый государственный реестр юридических лиц, с указанием адреса места нахождения органа, осуществившего государственную регистрацию)

Способ информирования о результатах оказания государственной услуги:

- в регистрирующем органе
- почтовым отправлением
- в электронной форме

\_\_\_\_\_  
(подпись)  
М.П.

\_\_\_\_\_ «\_\_» \_\_\_\_\_ 20\_\_ г.  
(Ф.И.О.)

(дата)

**Приложение № 3**  
к Административному регламенту Федеральной службы  
по экологическому, технологическому и атомному  
надзору по предоставлению государственной услуги  
по ведению реестра заключений  
экспертизы промышленной безопасности,  
утвержденному приказом Ростехнадзора  
от \_\_\_\_\_ № \_\_\_\_\_ .

**ТРЕБОВАНИЯ К ФОРМАТАМ ЭЛЕКТРОННЫХ ДОКУМЕНТОВ И ТИПАМ  
ЭЛЕКТРОННЫХ НОСИТЕЛЕЙ, ПРЕДОСТАВЛЯЕМЫХ В РОСТЕХНАДЗОР**

1. Электронные версии документов, имеющих подписи и согласования, предоставляются файлами, получаемыми путем сканирования бумажного оригинала в формате Acrobat Reader (PDF), при этом размер тома не должен превышать 50 Мб.
2. Заявление о внесении заключения экспертизы промышленной безопасности в Реестр дополнительно прикладывается в форматированном виде – текстовая часть документации в форматах doc, docx, rtf.
3. Размеры, форматы и содержание текстовых документов и чертежей, выполненные в электронных форматах, должны быть идентичны бумажному оригиналу, к которому они прилагаются.
4. Документы в электронном виде передаются на CD-R, CD-RW или DVD-R, DVD-RW дисках.

**Приложение № 3**  
к Административному регламенту Федеральной службы  
по экологическому, технологическому и атомному  
надзору по предоставлению государственной услуги  
по ведению реестра заключений  
экспертизы промышленной безопасности,  
утвержденному приказом Ростехнадзора  
от \_\_\_\_\_ № \_\_\_\_\_  
(рекомендуемый образец)

**ОБРАЗЕЦ**

Бланк организации - заявителя

Федеральная служба по экологическому,  
технологическому и атомному надзору

от \_\_\_\_\_ № \_\_\_\_\_

**Заявление**

о предоставлении выписки из реестра заключений экспертизы промышленной безопасности

Прошу предоставить выписку из Реестра заключений экспертизы промышленной безопасности о заключении экспертизы промышленной безопасности

\_\_\_\_\_  
(наименование объекта экспертизы промышленной безопасности)  
подготовленное

\_\_\_\_\_  
(наименование экспертной организации, проводившей экспертизу  
промышленной безопасности, адрес ее места нахождения, ИНН)

и/или зарегистрированное под номером \_\_\_\_\_  
(регистрационный номер заключения экспертизы

\_\_\_\_\_  
промышленной безопасности)

Заявитель \_\_\_\_\_  
(полное и сокращенное наименование организации, должность и ФИО  
руководителя организации – для юридических лиц, ФИО – для физических лиц)

Контактная информация:

Адрес с указанием индекса: \_\_\_\_\_

Телефон с указанием кода города: \_\_\_\_\_

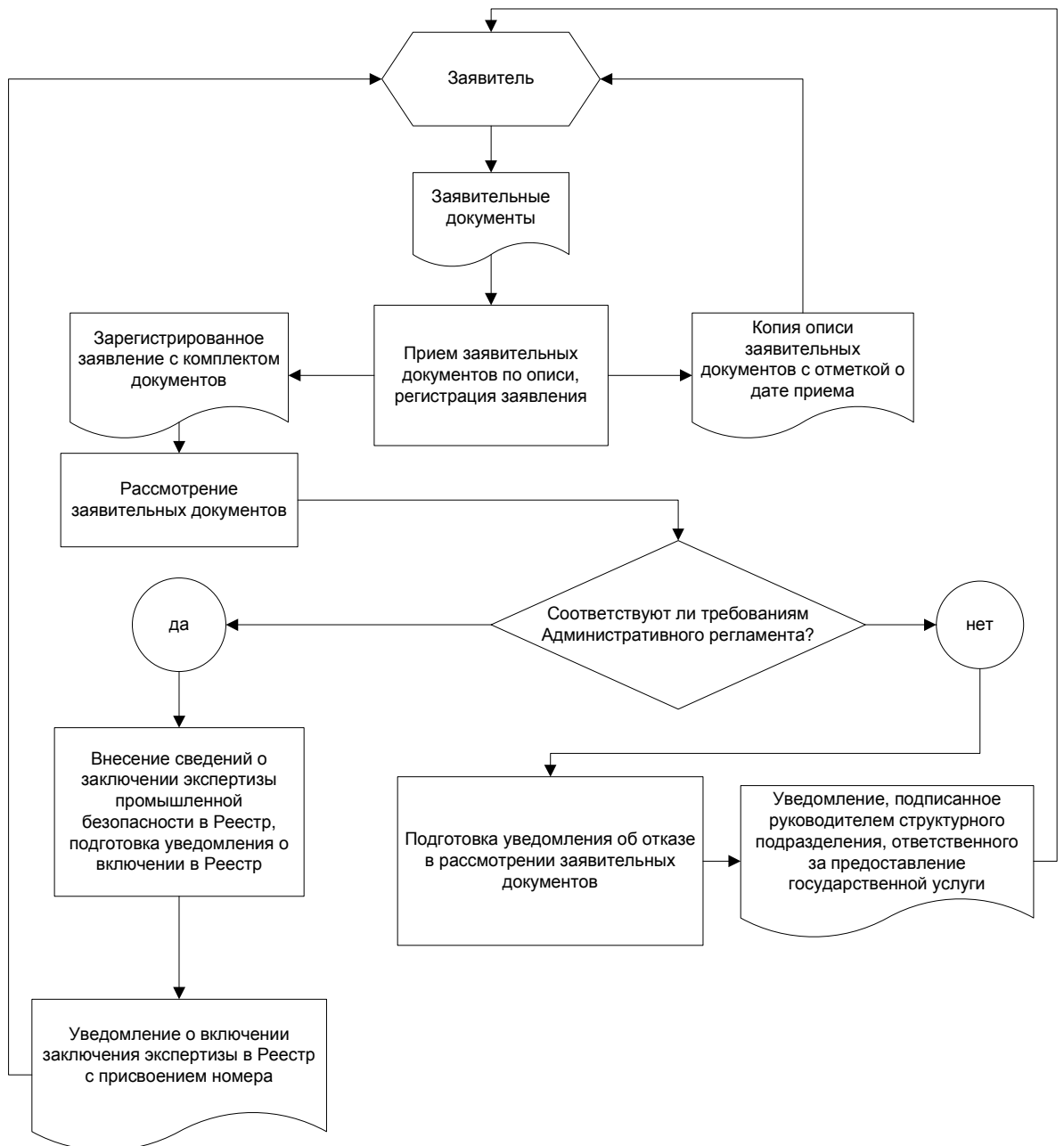
E-mail: \_\_\_\_\_

Подпись заявителя

Дата

**Приложение № 4**  
к Административному регламенту Федеральной службы  
по экологическому, технологическому и атомному  
надзору по предоставлению государственной услуги  
по ведению реестра заключений  
экспертизы промышленной безопасности,  
утвержденному приказом Ростехнадзора  
от №

**БЛОК-СХЕМА  
ПОСЛЕДОВАТЕЛЬНОСТИ ПРЕДОСТАВЛЕНИЯ ГОСУДАРСТВЕННОЙ УСЛУГИ**



**Приложение № 5**  
к Административному регламенту Федеральной службы  
по экологическому, технологическому и атомному  
надзору по предоставлению государственной услуги  
по ведению реестра заключений  
экспертизы промышленной безопасности,  
утвержденному приказом Ростехнадзора  
от \_\_\_\_\_ № \_\_\_\_\_

**ОБРАЗЕЦ**

**УВЕДОМЛЕНИЕ  
ОБ ОТКАЗЕ ВО ВНЕСЕНИИ ЗАКЛЮЧЕНИЯ ЭКСПЕРТИЗЫ ПРОМЫШЛЕННОЙ  
БЕЗОПАСНОСТИ В РЕЕСТР ЗАКЛЮЧЕНИЙ ЭКСПЕРТИЗЫ ПРОМЫШЛЕННОЙ  
БЕЗОПАСНОСТИ**

\_\_\_\_\_  
(Структурное подразделение, ответственное за предоставление государственной услуги,  
Ростехнадзора)

рассмотрел(о) \_\_\_\_\_ заключение экспертизы промышленной безопасности на

\_\_\_\_\_  
(наименование объекта экспертизы промышленной безопасности)

выданное \_\_\_\_\_  
(наименование экспертной организации)

представленное \_\_\_\_\_  
(наименование организации-заявителя, регистрационный номер  
заявления с указанием даты)

При рассмотрении заключения экспертизы промышленной безопасности установлены следующие нарушения (выбрать нужное):

- отсутствие сведений о заявителе в ЕГРЮЛ или ЕГРИП
- отсутствие у экспертной организации лицензии на право проведения экспертизы промышленной безопасности или лицензия не распространяется на виды деятельности, необходимые для проведения экспертизы промышленной безопасности конкретного объекта
- участие в проведении экспертизы промышленной безопасности экспертов, не прошедших аттестацию в установленном порядке
- проведение экспертизы промышленной безопасности организацией, имеющей лицензию на проведение экспертизы промышленной безопасности, в отношении опасного производственного объекта, принадлежащего на праве собственности или ином законном основании ей или лицам, входящим с ней в одну группу лиц в соответствии с антимонопольным законодательством Российской Федерации.



По результатам рассмотрения принято решение об отказе во внесении заключения экспертизы промышленной безопасности в Реестр заключений экспертизы промышленной безопасности Федеральной службы по экологическому, технологическому и атомному надзору.

---

---

(должность)

---

(подпись)

(Ф.И.О.)

**Приложение № 6**  
к Административному регламенту Федеральной службы  
по экологическому, технологическому и атомному  
надзору по предоставлению государственной услуги  
по ведению реестра заключений  
экспертизы промышленной безопасности,  
утвержденному приказом Ростехнадзора  
от \_\_\_\_\_ № \_\_\_\_\_

**РАСШИФРОВКА СТРУКТУРЫ РЕГИСТРАЦИОННОГО НОМЕРА  
ЗАКЛЮЧЕНИЯ ЭКСПЕРТИЗЫ ПРОМЫШЛЕННОЙ БЕЗОПАСНОСТИ**

Регистрационный номер проставляется на титульном листе заключения экспертизы по следующей схеме.

Регистрационный номер состоит из четырех групп знаков, разделенных тире (дефисом), вида XX-XX-XXXXX-XXXX.

Первая группа знаков (XX) идентифицирует регистрирующий орган. Цифровые обозначения территориальных органов Ростехнадзора приведены в приложении № 1 Административного регламента.

Вторая группа знаков (XX) идентифицирует объект экспертизы и может принимать следующие значения, представляющие собой условные обозначения объекта экспертизы:

ДК – документация на консервацию опасного производственного объекта;

ДЛ – документация на ликвидацию опасного производственного объекта;

ТП – документация на техническое перевооружение опасного производственного объекта в случае, если указанная документация не входит в состав проектной документации такого объекта, подлежащей экспертизе в соответствии с законодательством о градостроительной деятельности;

ТУ – технические устройства, применяемые на опасном производственном объекте;

ЗС – здания и сооружения на опасном производственном объекте;

ДБ – декларация промышленной безопасности опасного производственного объекта;

ОБ – обоснование безопасности опасного производственного объекта.

Третья группа знаков является цифровой, содержит числа от 00001 до 99999 и представляет собой порядковый номер заключения экспертизы в порядке его поступления в Ростехнадзор или его территориальный орган.

Четвертая группа знаков является цифровой и обозначает год представления на внесение в Реестр заключения экспертизы.

**Приложение № 7**  
к Административному регламенту Федеральной службы  
по экологическому, технологическому и атомному  
надзору по предоставлению государственной услуги  
по ведению реестра заключений  
экспертизы промышленной безопасности,  
утвержденному приказом Ростехнадзора  
от \_\_\_\_\_ № \_\_\_\_\_ .

**ОБРАЗЕЦ**

**УВЕДОМЛЕНИЕ**  
**О ВНЕСЕНИИ ЗАКЛЮЧЕНИЯ ЭКСПЕРТИЗЫ ПРОМЫШЛЕННОЙ БЕЗОПАСНОСТИ**  
**В РЕЕСТР ЗАКЛЮЧЕНИЙ ЭКСПЕРТИЗЫ ПРОМЫШЛЕННОЙ БЕЗОПАСНОСТИ**

\_\_\_\_\_ (Структурное подразделение, ответственное за предоставление государственной услуги, Ростехнадзора)

рассмотрел(о) \_\_\_\_\_ заключение \_\_\_\_\_ экспертизы \_\_\_\_\_ промышленной безопасности \_\_\_\_\_ на \_\_\_\_\_ (наименование объекта экспертизы промышленной безопасности), \_\_\_\_\_, выданное \_\_\_\_\_ (наименование экспертной организации) представленное \_\_\_\_\_ (наименование организации-заявителя)

По результатам рассмотрения принято решение о внесении заключения экспертизы промышленной безопасности в Реестр заключений промышленной безопасности Федеральной службы по экологическому, технологическому и атомному надзору за № XX-XX-XXXXX-XXXX.

\_\_\_\_\_  
\_\_\_\_\_  
(должность)

\_\_\_\_\_  
(подпись)

(Ф.И.О.)



**Приложение № 9**  
к Административному регламенту Федеральной службы  
по экологическому, технологическому и атомному  
надзору по предоставлению государственной услуги  
по ведению реестра заключений  
экспертизы промышленной безопасности,  
утвержденному приказом Ростехнадзора  
от \_\_\_\_\_ № \_\_\_\_\_ .

**ОБРАЗЕЦ**

Бланк организации -заявителя

Федеральная служба по экологическому,  
технологическому и атомному надзору

от \_\_\_\_\_ № \_\_\_\_\_

**ЗАЯВЛЕНИЕ  
О ПРЕДОСТАВЛЕНИИ ВЫПИСКИ ИЗ РЕЕСТРА ЗАКЛЮЧЕНИЙ ЭКСПЕРТИЗЫ  
ПРОМЫШЛЕННОЙ БЕЗОПАСНОСТИ**

Прошу предоставить выписку из Реестра заключений экспертизы промышленной безопасности о заключении экспертизы промышленной безопасности

\_\_\_\_\_  
(наименование объекта экспертизы промышленной безопасности)

подготовленное

\_\_\_\_\_  
(наименование экспертной организации, проводившей экспертизу

\_\_\_\_\_  
промышленной безопасности, адрес ее места нахождения, ИНН)

и/или зарегистрированное под номером \_\_\_\_\_  
(регистрационный номер заключения экспертизы

\_\_\_\_\_  
промышленной безопасности)

Заявитель \_\_\_\_\_  
(полное и сокращенное наименование организации, должность и ФИО руководителя  
организации – для юридических лиц, ФИО – для физических лиц)

Контактная информация:

Адрес с указанием индекса: \_\_\_\_\_

Телефон с указанием кода города: \_\_\_\_\_

E-mail: \_\_\_\_\_

Подпись заявителя

Дата

**Приложение № 10**  
к Административному регламенту Федеральной службы  
по экологическому, технологическому и атомному  
надзору по предоставлению государственной услуги  
по ведению реестра заключений  
экспертизы промышленной безопасности,  
утвержденному приказом Ростехнадзора  
от \_\_\_\_\_ № \_\_\_\_\_ .

**ОБРАЗЕЦ**

**СПРАВКА  
ОБ ОТСУТСТВИИ СВЕДЕНИЙ В РЕЕСТРЕ ЗАКЛЮЧЕНИЙ ЭКСПЕРТИЗЫ ПРОМЫШЛЕННОЙ  
БЕЗОПАСНОСТИ**

\_\_\_\_\_,  
(Структурное подразделение, ответственное за предоставление государственной услуги,  
Ростехнадзора)

рассмотрев заявление о предоставлении выписки из реестра заключений экспертизы промышленной безопасности от № \_\_\_\_\_, зарегистрированное в Ростехнадзоре за вх. № \_\_\_\_\_ от \_\_\_\_\_, сообщает следующее.

В реестре заключений экспертизы промышленной безопасности отсутствуют сведения о о заключении экспертизы промышленной безопасности

\_\_\_\_\_,  
(наименование объекта экспертизы промышленной безопасности)  
подготовленное

\_\_\_\_\_  
(наименование экспертной организации, проводившей экспертизу  
промышленной безопасности, адрес ее места нахождения, ИНН)

и/или зарегистрированное под номером \_\_\_\_\_  
(регистрационный номер заключения экспертизы  
промышленной безопасности)

\_\_\_\_\_  
\_\_\_\_\_  
(должность)

\_\_\_\_\_  
(подпись)

\_\_\_\_\_  
(Ф.И.О.)

**Приложение № 11**  
к Административному регламенту Федеральной службы  
по экологическому, технологическому и атомному  
надзору по предоставлению государственной услуги  
по ведению реестра заключений  
экспертизы промышленной безопасности,  
утвержденному приказом Ростехнадзора  
от \_\_\_\_\_ № \_\_\_\_\_ .

**ОБРАЗЕЦ**

**УВЕДОМЛЕНИЕ ОБ ИСКЛЮЧЕНИИ ЗАКЛЮЧЕНИЯ ЭКСПЕРТИЗЫ ПРОМЫШЛЕННОЙ  
БЕЗОПАСНОСТИ ИЗ РЕЕСТРА ЗАКЛЮЧЕНИЙ ЭКСПЕРТИЗЫ ПРОМЫШЛЕННОЙ  
БЕЗОПАСНОСТИ**

\_\_\_\_\_  
(Центральный аппарат или территориальный орган Ростехнадзора)

на основании \_\_\_\_\_  
(решения суда о признании заключения экспертизы заведомо ложным, заявления организации-заявителя с просьбой об исключении заключения экспертизы промышленной безопасности из Реестра)

принял(о) решение об исключении заключения экспертизы промышленной безопасности

\_\_\_\_\_  
(наименование заключения экспертизы, регистрационный номер в Реестре, организация-заявитель)  
из Реестра заключений промышленной безопасности Федеральной службы по экологическому, технологическому и атомному надзору.

\_\_\_\_\_  
\_\_\_\_\_  
(должность)

\_\_\_\_\_  
(подпись)

\_\_\_\_\_  
(Ф.И.О.)